

UNIVERSIDADE DE SÃO PAULO  
ESCOLA DE COMUNICAÇÕES E ARTES  
DEPARTAMENTO DE MÚSICA

**FUVEST - VESTIBULAR 2010**  
**PROVA DE APTIDÃO EM MÚSICA**

Curso: ( ) Licenciatura  
( ) Canto  
( ) Instrumento  
( ) Regência  
( ) Composição

Instrumento que tocará durante a prova prática: \_\_\_\_\_

Nome do candidato: \_\_\_\_\_

Assinatura do candidato: \_\_\_\_\_

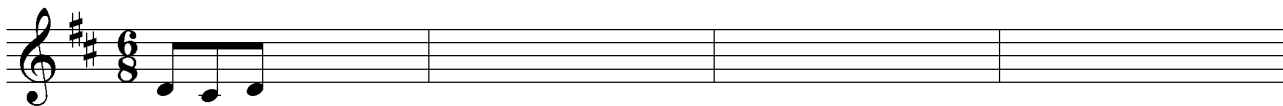
Nota da Avaliação \_\_\_\_\_, \_\_\_\_\_ ( \_\_\_\_\_ )

Visto dos Examinadores \_\_\_\_\_

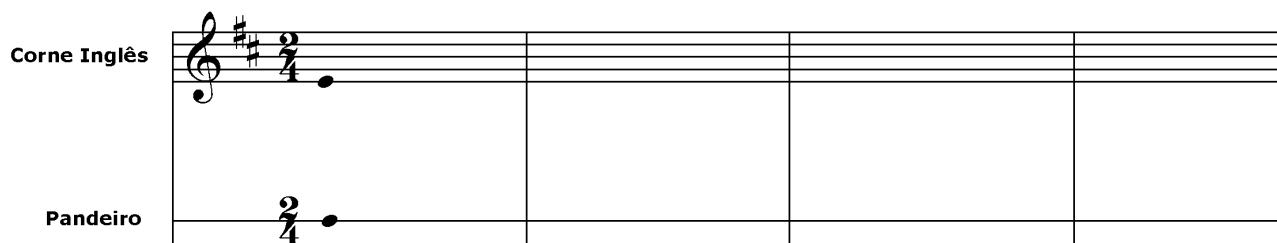
Prova: **A B C**

**1 a 4. Percepção musical e escalas**

1. Ditado melódico tonal a uma voz. O ditado será repetido oito vezes, sempre precedido por um compasso com pulsações metronômicas. Se desejar, utilize como rascunho a página 9.



2. Ditado melódico-rítmico modal a duas vozes. Na voz superior, o corne inglês tocará uma melodia no modo dórico em mi; na voz inferior, o pandeiro tocará um acompanhamento rítmico (você deverá anotar a melodia do corne inglês na pauta de cima e o ritmo do pandeiro na linha de baixo). O ditado será repetido dez vezes, sempre precedido por dois compassos com pulsações metronômicas. Se desejar, utilize como rascunho a página 9.



3. O exemplo abaixo mostra como foram encadeados os acordes referentes ao I, ao IV e ao V graus (ou tônica, subdominante e dominante, respectivamente) na tonalidade de Dó maior. Ouça o exemplo, seguido pelas progressões (a) e (b), e anote-as a seguir. Cada progressão será repetida cinco vezes.

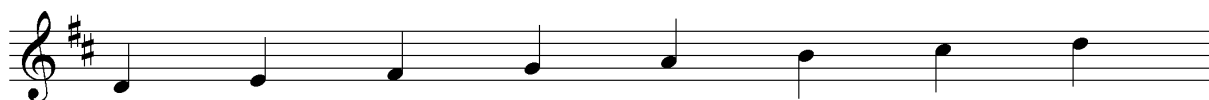
Exemplo:   I    IV   V   I  ou   T     S     D     T  

(a) \_\_\_\_\_

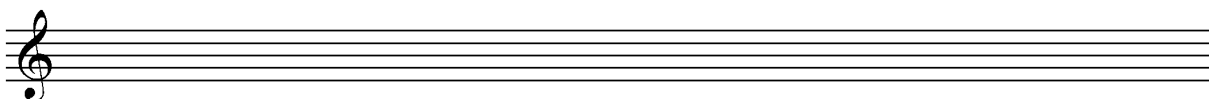
(b) \_\_\_\_\_

4. A escala de Ré maior foi usada para a construção da melodia apresentada no ditado melódico da questão de nº 1. Siga o exemplo e construa as escalas pedidas a seguir:

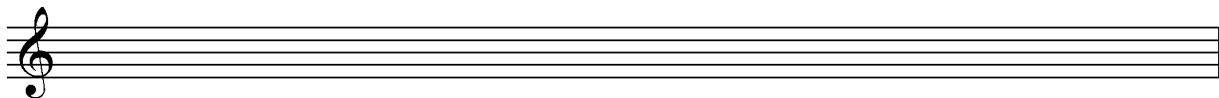
Ex. Escala de Ré maior



(a) Escala de sol menor melódica



(b) Modo frígio em si



### 5 e 6. Tonalidade e progressão harmônica

Apresentamos abaixo um *Lied* composto por Robert Schumann, *Wenn ich in deine Augen seh*, Op. 48, n. 4, da coleção *Dichterliebe*. As questões de números 5 e 6 referem-se a esta peça. (Observação: Uma gravação da peça será apresentada no decorrer da prova.)

Faça uma análise harmônica da peça. Você pode usar a harmonia tradicional **ou** a harmonia funcional, de acordo com os exemplos a seguir.

Langsam *p*

Wenn ich in dei - ne Au - gen seh', so schwin-det all' mein Leid und Weh; doch

Exemplo 1:     | \_\_\_\_\_

Exemplo 2:     T \_\_\_\_\_

wenn ich küs - se dei - nen Mund, so werd' ich ganz und gar ge - sund. Wenn

\_\_\_\_\_

\_\_\_\_\_

10

ich mich lehn' an dei - ne Brust, kommt's ü - ber mich wie Him - mels - lust; doch wenn du

*Red.* \*

*ritard.* 15

sprichst: Ich lie - be dich, so muss ich wei - nen bit - ter - lich.

*ritard.* *p*

20

*rit.* *ritard.* *pp*

## 7. Forma e processo de composição

A seguir, apresentamos *Cantiga*, a segunda dentre as cinco peças que formam o *Primeiro Ciclo Nordestino*, para piano, do compositor brasileiro Marlos Nobre.

Observe como Marlos Nobre trabalhou com elementos composicionais como o contraponto, a rítmica e o andamento em sua *Cantiga*. Com base nessa observação, é possível determinar uma forma? Descreva seu raciocínio, referindo-se aos elementos composicionais. (Utilize as linhas da página 5 - não use o verso das páginas.)

**Calmo e indolente (♩: 58)**

*p*

*mf* *p* *poco rit.* *mp* *a tempo*

**Pouco animado (♩: 68)**

*mf* *p* *poco rit.* *p*

*Red.*

*poco rit.* **Iº Tempo** *f* *p* *pp*

*rit.* *dim.* *ppp*



8.2. Período provável: \_\_\_\_\_

Denominação provável do compositor e da peça: \_\_\_\_\_

Instrumentação: \_\_\_\_\_

Andamento provável: \_\_\_\_\_

Outras observações: \_\_\_\_\_

\_\_\_\_\_

\_\_\_\_\_

\_\_\_\_\_

\_\_\_\_\_

9 e 10. Leia atentamente o texto a seguir e em seguida escreva uma **dissertação**, contendo introdução, desenvolvimento e conclusão. (Utilize as linhas nas páginas 6 e 7 - não use o verso das páginas. Se desejar, utilize a folha 8 – frente e verso – como rascunho.)

Atualmente, temos fácil acesso a uma enorme variedade de repertório musical, que inclui a produção ocidental dos últimos mil anos. Contudo, nosso contato com estas obras muitas vezes se dá fora da situação para as quais elas foram inicialmente pensadas. Assim, uma obra como a *Missa de Notre Dame* de Guillaume de Machaut (1300-1377), escrita para a cerimônia litúrgica da coroação do Rei da França, pode ser executada atualmente em uma sala de concerto, visando antes o prazer estético do que a contemplação religiosa. Da mesma forma, uma sinfonia, pensada para um grande teatro, pode ser ouvida em casa, graças aos recursos da gravação.

Você acredita que a audição, análise ou interpretação moderna de uma obra musical deve levar em consideração o contexto histórico para o qual ela foi produzida? Justifique sua resposta, apresentando os elementos que você julga importantes para uma compreensão musical aprofundada. Demonstre sua opinião e inclua exemplos de obras musicais.

\_\_\_\_\_

\_\_\_\_\_

\_\_\_\_\_

\_\_\_\_\_

\_\_\_\_\_

\_\_\_\_\_

\_\_\_\_\_

\_\_\_\_\_

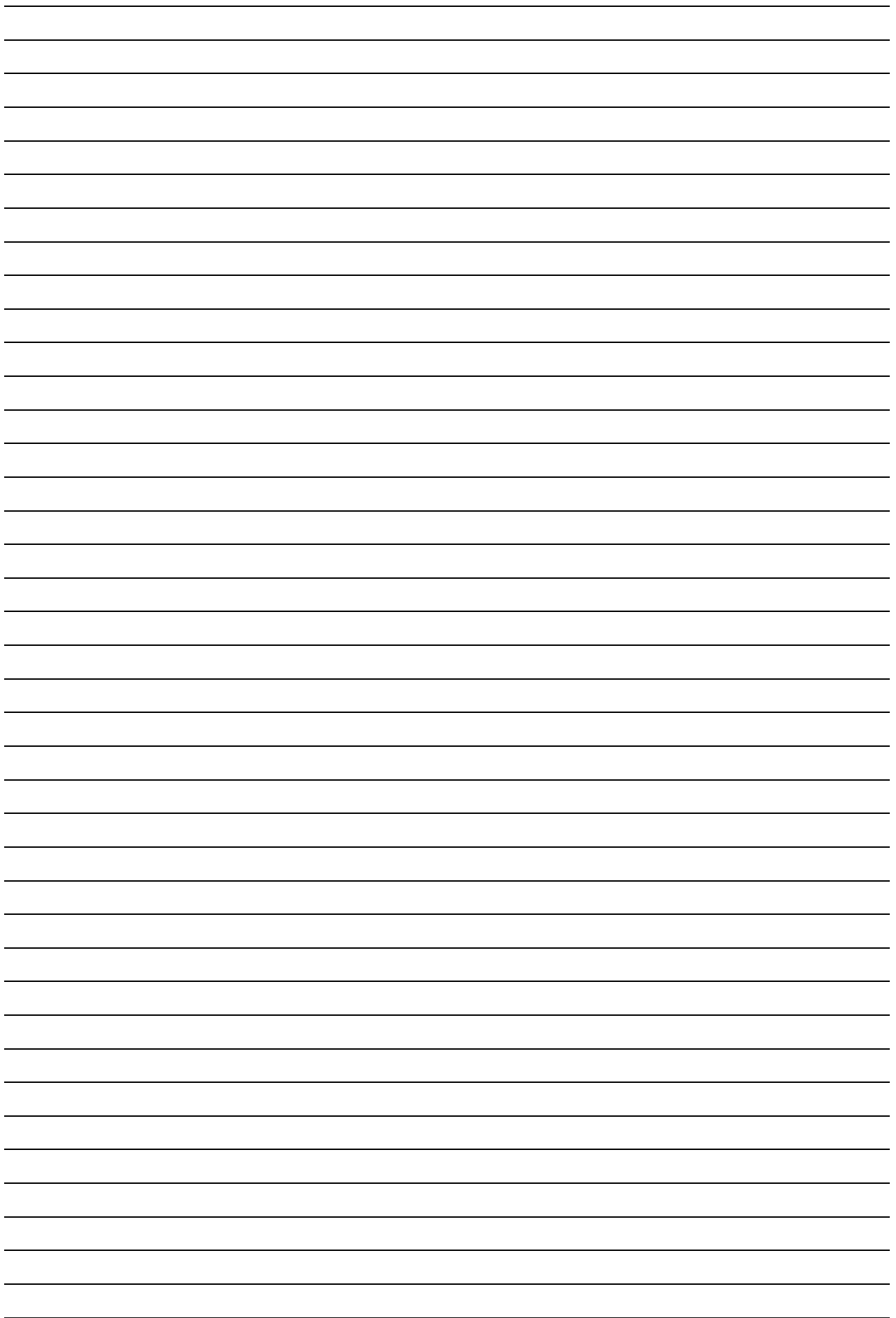
\_\_\_\_\_

\_\_\_\_\_

\_\_\_\_\_

\_\_\_\_\_

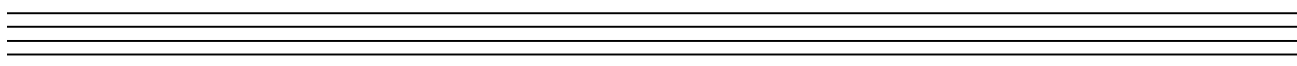
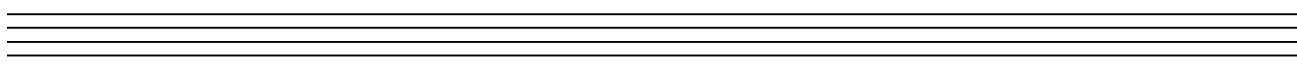
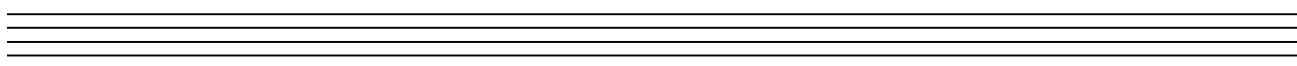
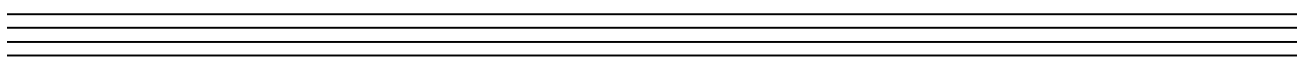
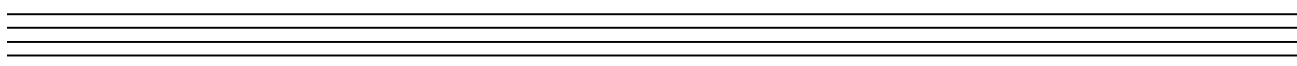
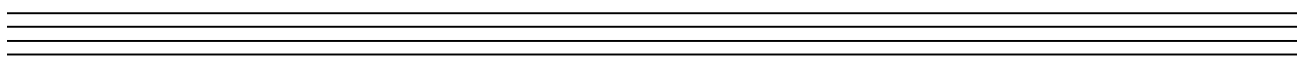
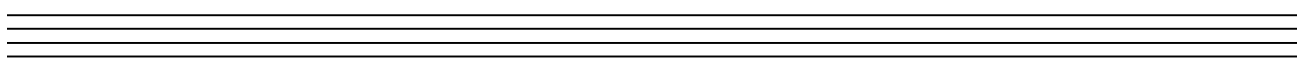
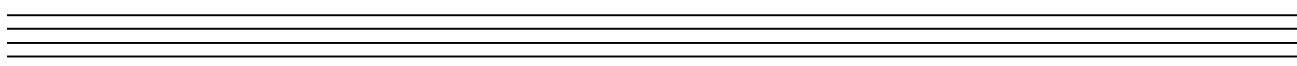
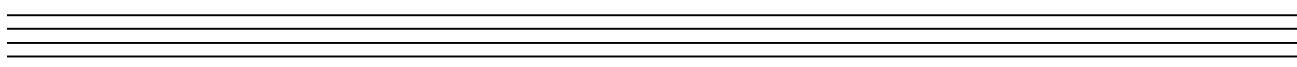
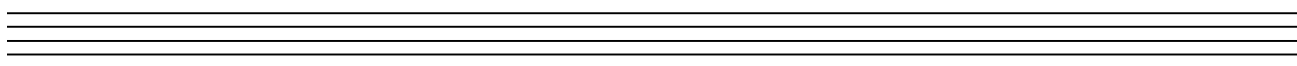
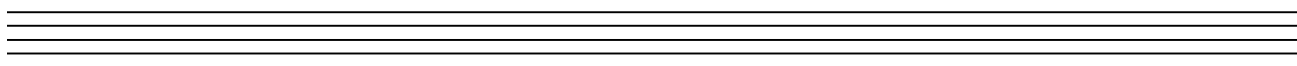
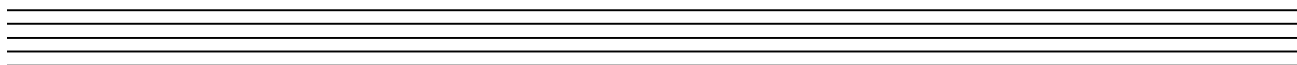
\_\_\_\_\_







RASCUNHO (NÃO SERÁ CONSIDERADO PARA A CORREÇÃO)



# Departamento de Música da ECA-USP - Vestibular 2010

## Gabarito da Prova Teórica de Música

### 1. Ditado melódico tonal a uma voz

Pontuação da questão:			
1 erro (13 acertos): 0.92	5 erros (9): 0.64	9 erros (5): 0.35	13 erros (1): 0.07
2 erros (12): 0.85	6 erros (8): 0.57	10 erros (4): 0.28	
3 erros (11): 0.78	7 erros (7): 0.49	11 erros (3): 0.21	
4 erros (10): 0.71	8 erros (6): 0.42	12 erros (2): 0.14	

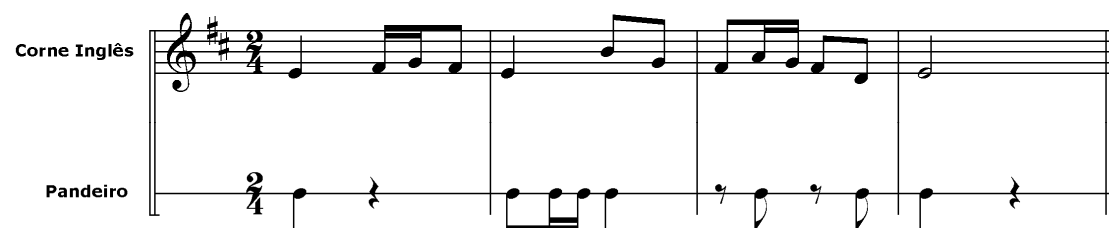
Prova A 

Prova B 

Prova C 

### 2. Ditado melódico-rítmico modal a duas vozes

Pontuação da questão:			
1 erro (23 acertos): 0.95	7 erros (17): 0.7	13 erros (11): 0.45	19 erros (5): 0.2
2 erros (22): 0.91	8 erros (16): 0.66	14 erros (10): 0.41	20 erros (4): 0.16
3 erros (21): 0.87	9 erros (15): 0.62	15 erros (9): 0.37	21 erros (3): 0.12
4 erros (20): 0.83	10 erros (14): 0.58	16 erros (8): 0.33	22 erros (2): 0.08
5 erros (19): 0.79	11 erros (13): 0.54	17 erros (7): 0.29	23 erros (1): 0.04
6 erros (18): 0.74	12 erros (12): 0.49	18 erros (6): 0.24	

Prova A 

Prova B 

**Prova C**

Corne Inglês

Pandeiro

3. Progressões harmônicas

Pontuação da questão:			
1 erro (7 acertos): 0.87	3 erros (5): 0.62	5 erros (3): 0.37	7 erros (1): 0.12
2 erros (6): 0.75	4 erros (4): 0.5	6 erros (2): 0.25	

**Prova A** (a) IV V V I ou S D D T

(b) I IV V IV ou T S D S

**Prova B** (a) I IV V V ou T S D D

(b) V IV V I ou D S D T

**Prova C** (a) V V I I ou D D T T

(b) I V IV V ou T D S D

4. Escalas

**Pontuação da questão:** 0.5 para cada escala.

(a) Escala de sol menor melódica

(b) Modo frígio em si

5 e 6. Análise harmônica (Os candidatos ouviram a interpretação de Fritz Wunderlich , tenor e Hubert Giesen, piano.)

- Não é necessário que o candidato anote as notas auxiliares (np, bord etc.). \*

\* O último acorde do comp. 6 também pode ser interpretado como IV<sup>6</sup> ou S<sup>6</sup>. Nos comp. 5-8, considerar correta a interpretação de modulação para Dó M.

Pontuação da questão:			
1 erro (42 acertos): 1.95	13 erros (30): 1.39	25 erros (18): 0.83	37 erros (6): 0.27
2 erros (41): 1.9	14 erros (29): 1.34	26 erros (17): 0.79	38 erros (5): 0.23
3 erros (40): 1.86	15 erros (28): 1.3	27 erros (16): 0.74	39 erros (4): 0.18
4 erros (39): 1.81	16 erros (27): 1.25	28 erros (15): 0.69	40 erros (3): 0.13
5 erros (38): 1.76	17 erros (26): 1.2	29 erros (14): 0.65	41 erros (2): 0.09
6 erros (37): 1.72	18 erros (25): 1.16	30 erros (13): 0.6	42 erros (1 acerto): 0.04
7 erros (36): 1.67	19 erros (24): 1.11	31 erros (12): 0.55	
8 erros (35): 1.62	20 erros (23): 1.06	32 erros (11): 0.51	
9 erros (34): 1.58	21 erros (22): 1.02	33 erros (10): 0.46	
10 erros (33): 1.53	22 erros (21): 0.97	34 erros (9): 0.41	
11 erros (32): 1.48	23 erros (20): 0.93	35 erros (8): 0.37	
12 erros (31): 1.44	24 erros (19): 0.88	36 erros (7): 0.32	

Langsam *p*

Wenn ich in dei - ne Au - gen seh', so schwin-det all' mein Leid und Weh; doch

Exemplo 1: I I<sub>6</sub> vi ii V ii

Exemplo 2: T T Tr Sr D Sr  
3

wenn ich küs - se dei - nen Mund, so werd' ich ganz und gar ge - sund. Wenn

np \* np

ii<sub>6</sub> ii V<sub>2</sub>/IV/IV IV<sub>6</sub>/IV IV<sup>6</sup><sub>4</sub> ii<sub>5</sub>/IV IV<sub>6</sub> ii/IV IV<sup>6</sup><sub>4</sub> V<sup>7</sup>/IV IV ii<sub>6</sub>

Sr Sr (D) (S) S (Sr<sup>7</sup>) S (Sr) (D<sup>7</sup><sub>4-3</sub>) S Sr

3 7 3 3 3 3 7 6-5 3

10

ich mich lehn' an dei - ne Brust, kommt's ü - ber mich wie Him - mels - lust; doch wenn du

*Ped.* \*

np ant vi ii V<sup>7</sup>/vi np ant vi

(D<sup>7</sup>) Tr Sr (D<sup>7</sup>) Tr

15

sprichst: Ich lie - be dich, so muss ich wei - nen bit - ter - lich.

*ritard.*

*ritard.*

*p*

app

<sup>4</sup> Vii<sup>0</sup><sub>3</sub>/ii ii<sub>6</sub> <sup>4</sup> V<sub>3</sub>/ii ii<sub>6</sub> <sup>6</sup> V<sub>5</sub>/V | <sup>6</sup> I<sub>4</sub> V<sup>7</sup> | V<sub>5</sub>/IV

(D<sup>7</sup>) Sr (D<sup>7</sup>) Sr (D<sup>7</sup>) <sup>7</sup> (D<sup>7</sup><sub>4-3</sub>) T (D<sup>7</sup>)

7 3 5 3 3 6-5 3

20

*rit.*

*ritard.*

*pp*

sus IV I <sup>6</sup> V<sub>5</sub>/IV sus IV<sup>4</sup> I

S T (D<sup>7</sup>) S T

3 5

7. Forma e processo de composição (Os candidatos ouviram a interpretação de Roberto Szidon.)

- Avaliar o conteúdo e a argumentação do candidato.
- A expressão correta em português deve ser valorizada: circular os erros.
- Atribuir coerentemente: 0.0, 0.1, 0.2, 0.3, 0.4, 0.5, 0.6, 0.7, 0.8, 0.9, 1.0.
- O conteúdo deve incluir os seguintes aspectos (sem que necessariamente estejam presentes os termos técnicos):

Forma: Trata-se de um *rounded binary*:

**A** (comp. 1-16), formado pelas frases **a** (comp. 1-8) e **a'** (comp. 9-16)

**B** (ou **A'**, comp. 17-31), formado pelas frases **b** (comp. 17-23) e **a'** (comp. 24-31)

**Codeta** ou apenas finalização (comp. 32-34)

Considerar a resposta:

**A** (comp. 1-16), **B** (comp. 17-23), **A'** (comp. 24-31), **Codeta** (comp. 32-34)

Contraponto invertível (ou contraponto inversível, ou contraponto duplo, ou contraponto reversível): a voz superior apresentada na frase **a** (comp. 1-8) aparece como voz inferior na frase **a'** (comp. 9-16 e 24-31) e vice-versa.

No âmbito rítmico, há forte presença de tercinas nas frases **a** e de sincopas nas frases **b**. Tal aspecto, somado às mudanças de andamento e indicações de dinâmica contribui para a percepção e a determinação das frases **a** e **b**.

8.1. **Ludwig van Beethoven, Abertura *Coriolano*, Op. 62** (Os candidatos ouviram a interpretação da Orquestra Sinfônica de Viena, com Claudio Abbado.)

- Avaliar o conteúdo e a argumentação do candidato.
- Atribuir coerentemente: 0.0, 0.1, 0.2, 0.3, 0.4, 0.5, 0.6, 0.7, 0.8, 0.9, 1.0.

Período Clássico, ou Período Romântico, ou ainda transição do Período Clássico ao Romântico (no primeiro caso, considerando autores como GROUT, Donald e PALISCA, Claude. *História da música ocidental*. Lisboa: Gradiva, 1997, p. 571; ROSEN, Charles. *The classical style: Haydn, Mozart, Beethoven*. Expanded Ed. NY: W. W. Norton, 1997. No segundo e no terceiro caso, respectivamente, segundo autores como Karl August Kahlert e Guido Adler. Apud Samson, Jim. Romanticism. In: SADIE, Stanley, Ed. *The New Grove dictionary of music and musicians*. Vol. 1 London: Macmillan, 2001).

Instrumentação: Orquestra.

Andamento e caráter: Allegro con brio.

8.2. **Claude Debussy, Sonata para flauta, viola e harpa** (Os candidatos ouviram a interpretação de Roger Burdin, flauta; Collette Lequien, viola; Annie Challan, harpa.)

- Avaliar o conteúdo e a argumentação do candidato.
- Atribuir coerentemente: 0.0, 0.1, 0.2, 0.3, 0.4, 0.5, 0.6, 0.7, 0.8, 0.9, 1.0.

Século XX (ou Impressionismo)

Instrumentação: Flauta, viola e harpa.

Andamento e caráter: Pastorale (lento, dolce e rubato).

9 e 10. Dissertação

- Avaliar o conteúdo e a argumentação do candidato.
- Recomendamos que a expressão correta em português seja valorizada.
- Atribuir coerentemente: 0.0, 0.2, 0.4, 0.6, 0.8, 1.0, 1.2, 1.4, 1.6, 1.8, 2.0.