

UNIVERSIDADE DE SÃO PAULO  
ESCOLA DE COMUNICAÇÕES E ARTES  
DEPARTAMENTO DE MÚSICA

**FUVEST - VESTIBULAR 2014**  
**PROVA DE APTIDÃO EM MÚSICA**

- Curso: ( ) Licenciatura  
( ) Bacharelado – Canto e Arte Lírica  
( ) Bacharelado - Instrumento  
( ) Bacharelado - Regência  
( ) Bacharelado - Composição

Instrumento que tocará durante a prova prática: \_\_\_\_\_

Nome do candidato: \_\_\_\_\_

Assinatura do candidato: \_\_\_\_\_

Nota da Avaliação \_\_\_\_\_, \_\_\_\_\_ ( \_\_\_\_\_ )

Visto dos Examinadores \_\_\_\_\_

**1 a 2. Percepção musical**

1. Ditado melódico modal a uma voz. O ditado será repetido sete vezes, sempre precedido por dois compassos com pulsações metronômicas. (Observe que a primeira nota já está indicada na partitura abaixo. Se desejar, utilize como rascunho a página 10.)



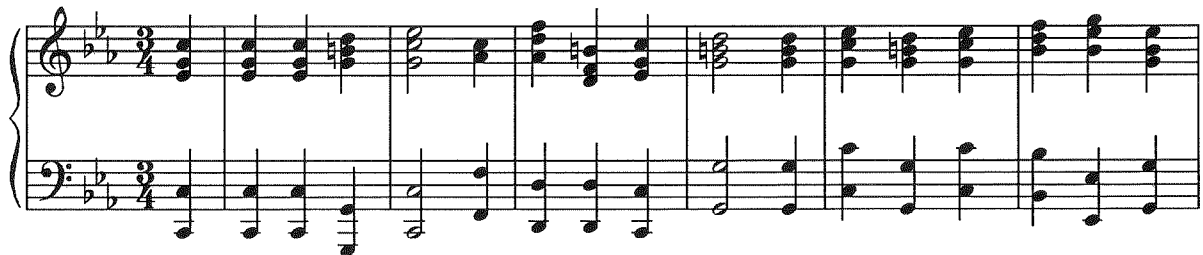
2. Identificação de intervalos harmônicos. Ouça os cinco intervalos tocados pelo piano e identifique cada um deles, de acordo com o exemplo a seguir. Cada intervalo será repetido três vezes.

Exemplo: 5J

a) \_\_\_\_\_ b) \_\_\_\_\_ c) \_\_\_\_\_ d) \_\_\_\_\_ e) \_\_\_\_\_

**3. Harmonia**

Apresentamos abaixo a redução para piano do coro "When monarchs unite", da ópera Dido e Enéas, de Henry Purcell. Faça uma análise harmônica da peça nas linhas abaixo da partitura. Você pode usar a *harmonia tradicional* (Exemplo 1) ou a *harmonia funcional* (Exemplo 2). (Observação: a gravação original da peça, com coro e orquestra, será tocada uma vez no decorrer da prova).



Exemplo 1: I \_\_\_\_\_

Exemplo 2: T \_\_\_\_\_



Exemplo 1: \_\_\_\_\_

Exemplo 2: \_\_\_\_\_

#### 4. Apreciação Musical

Ouçã as cinco gravações apresentadas a seguir e assinale, na tabela abaixo, o período provável de cada uma das peças, assim como sua formação instrumental e/ou vocal. Cada gravação será tocada uma vez.

	<b>Período provável</b>	<b>Formação Instrumental e/ou Vocal</b>
Peça I		
Peça II		
Peça III		
Peça IV		
Peça V		

## 5. Forma e Estruturação Musicais

Explique, nas linhas indicadas abaixo, o que você entende por:

a) Cantochoão:

---

---

---

---

---

---

b) Dodecafonismo:

---

---

---

---

---

---

c) Suíte:

---

---

---

---

---

---

d) Forma Sonata:

---

---

---

---

---

---

## 6. Elementos de Notação Musical

Observe os sinais gráficos indicados pelas setas na partitura do *Quarteto de Cordas n.5*, de Michael Tippett. Depois, vá até as linhas numeradas da página seguinte, escreva o nome de cada um destes sinais e explique qual é a sua função quanto ao resultado sonoro, conforme o exemplo do *Allegro*, referente à seta de letra "A".

The image displays a musical score for a string quartet, divided into two systems. The first system, starting at measure 28, is marked *Allegro*. It features four staves with various performance instructions and dynamic markings. A box labeled 'A' points to a specific instruction. The second system, starting at measure 29, continues the piece and includes instructions like *non legato* and *arco non legato*, along with dynamic markings *(mp)* and *(mf)*. Boxes labeled 'B' through 'F' point to other specific instructions throughout the score.

**System 1 (Measures 28-31):**

- Measure 28:** *Allegro*, *ff*, *(ten.)*, *pizz.*, *p gliss.*, *arco*, *(ten.)*, *pizz.*, *arco*.
- Measure 29:** *ff*, *(ten.)*, *pizz.*, *arco*, *(ten.)*, *pizz.*, *arco*.
- Measure 30:** *ff*, *(ten.)*, *pizz.*, *arco*, *(ten.)*, *pizz.*, *arco*.
- Measure 31:** *ff*, *(ten.)*, *pizz.*, *arco*, *(ten.)*, *pizz.*, *arco*.

**System 2 (Measures 32-35):**

- Measure 32:** *(ten.)*, *pizz.*, *arco*, *(ten.)*, *pizz.*, *arco*.
- Measure 33:** *(ten.)*, *pizz.*, *arco*, *(ten.)*, *pizz.*, *arco*.
- Measure 34:** *(ten.)*, *pizz.*, *arco*, *(ten.)*, *pizz.*, *arco*.
- Measure 35:** *(ten.)*, *pizz.*, *arco*, *(ten.)*, *pizz.*, *arco*.

**System 3 (Measures 36-39):**

- Measure 36:** *non legato*, *(mp)*, *(mf)*.
- Measure 37:** *non legato*, *(mp)*, *(mf)*.
- Measure 38:** *arco non legato*, *(mp)*, *(mf)*.
- Measure 39:** *arco non legato*, *(mp)*, *(mf)*.

**Annotations:**

- A:** Points to *(ten.)* in measure 28.
- B:** Points to *(ten.)* in measure 30.
- C:** Points to *(ten.)* in measure 32.
- D:** Points to *pizz.* in measure 33.
- E:** Points to *non legato* in measure 36.
- F:** Points to *(mp)* in measure 37.

A) *Allegro* (Exemplo:) - Em italiano, o termo significa alegre, vivo. Indicação que determina um andamento rápido ou moderadamente rápido.

B) *ten.* \_\_\_\_\_

\_\_\_\_\_

C) ▼ \_\_\_\_\_

\_\_\_\_\_

D) *gliss.* \_\_\_\_\_

\_\_\_\_\_

E) *non legato* \_\_\_\_\_

\_\_\_\_\_

F) *ff* \_\_\_\_\_

\_\_\_\_\_

### 7-A. História da Música (OBS: somente para os candidatos de Bacharelado)

Leia atentamente o texto a seguir:

“Para o musicólogo, [...] ‘Clássico’ com ‘C’ maiúsculo tem um sentido muito especial e preciso. O termo designa especificamente a música composta entre 1750 e 1810 – período bem curto, que inclui a música de Haydn e Mozart, bem como as composições iniciais de Beethoven. Contudo, essas duas datas, 1750 e 1810, não devem ser tomadas em sentido muito estrito. A passagem do Barroco ao Clássico não se fez abruptamente. Bem antes da década de 1730, já havia sinais de mudanças, de modo que, de fato, o estilo clássico começou a desabrochar nos últimos anos do período Barroco”. (BENNETT, Roy. Uma Breve História da Música, p. 45).

Você concorda com a periodização proposta na citação acima? Compare as principais características dos períodos Barroco e Clássico e escreva uma dissertação (contendo Introdução, Desenvolvimento e Conclusão) a respeito da passagem de um período para o outro. Fundamente sua opinião com exemplos de obras, compositores, formas, dentre outras informações que ajudem a sustentar o ponto de vista adotado. (Utilize as linhas da página 6 para a dissertação – não use o verso da página. Se desejar, utilize a folha 9 – frente e verso – como rascunho).











RASCUNHO (NÃO SERÁ CONSIDERADO PARA A CORREÇÃO)

