

UNIVERSIDADE DE SÃO PAULO
ESCOLA DE COMUNICAÇÕES E ARTES
DEPARTAMENTO DE MÚSICA

FUVEST - VESTIBULAR 2017
PROVA DE APTIDÃO EM MÚSICA

- Curso: () Licenciatura em Música
() Bacharelado em Canto & Arte Lírica
() Bacharelado em Regência
() Bacharelado em Composição
() Bacharelado em Instrumento

Instrumento que tocará durante a prova prática: _____

Nome do candidato: _____

Assinatura do candidato: _____

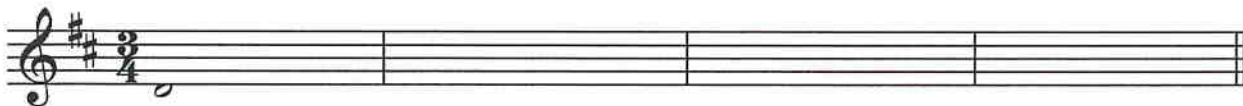
Nota da Avaliação _____, _____ (_____)

Nome e visto dos Examinadores _____

Prova: A

1 a 2. Percepção musical

1. Ditado melódico a uma voz. Escute a gravação e a transcreva corretamente na partitura. Observe que a primeira nota já está indicada, faltando-lhe apenas a duração. O ditado será repetido sete vezes, sempre precedido por dois compassos com pulsações metronômicas. (Se desejar, utilize como rascunho a página 9)



2. Identificação de acordes em arpejo. Ouça os quatro arpejos presentes na gravação e identifique o acorde que cada um deles forma, de acordo com o exemplo dado a seguir. Cada arpejo será repetido três vezes.

Exemplo: M7+ (Acorde Maior com sétima maior)

a) _____ b) _____ c) _____ d) _____

3. Identificação de modos. As duas partituras abaixo apresentam cantigas de *Boi* coletadas por Mário de Andrade. Observe atentamente as partituras e identifique o modo presente em cada uma delas, conforme o exemplo. (Se desejar, utilize como rascunho a página 9)

Exemplo: Modo: Fá jônio

a) Modo: _____

Dê boa noi - te pai Fran - cis - co Nê - go vé - io cun - fi -
 a - do Bar - ba de bas - sô - ra bran - ca bar - ri - ga de ma - la vé - ia

b) Modo: _____

4. Transposição

Entre 1923 e 1925, o compositor Alban Berg, um dos membros da chamada *escola de Viena*, compôs a obra *Concerto de Câmara* para piano, violino e 13 instrumentos de sopro, em homenagem a Arnold Schönberg pelos seus cinquenta anos. Seu tema inicial (transcrito abaixo), tocado sucessivamente pelo piano, o violino e a trompa, foi elaborado a partir das letras presentes nos nomes do mestre e de seus dois principais discípulos (Anton Webern e o próprio Alban Berg), usando o princípio da notação musical alfabética: **A** (lá), **B** (si), **C** (dó), **D** (ré), **E** (mi), **Es** (mib), **F** (fá), **G** (sol) e **H** (sib), conforme se pode observar no esquema acima da partitura. As letras selecionadas do nome de **Arnold Schönberg** são tocadas pelo piano, as de **Anton Webern** são tocadas pelo o violino e as de **Alban Berg** pela trompa.

Você deve fazer uma **transposição** do tema do *Concerto de Câmara* de Alban Berg, escrevendo-o uma 4ª aumentada acima no pentagrama posicionado abaixo da partitura.

[A D Es CH B E G] [A E B E] [A B A B E G]

5. Harmonia

Apresentamos abaixo a obra *Armes Waisenkinde* Opus 68 n.6, de Schumann. Faça uma análise harmônica desta peça, utilizando as linhas colocadas sob a partitura. Você pode usar a *harmonia tradicional* (Exemplo 1) ou a *harmonia funcional* (Exemplo 2).

Exemplo 1: t

Exemplo 2: i

Exemplo 1: _____

Exemplo 2: _____

6. Elementos de Notação Musical

A seguir, apresentamos um trecho da peça *Dialogue de l'ombre Double* (1985) para clarineta ao vivo, clarineta pré-gravada e *live electronics*, do compositor francês Pierre Boulez. Nesta peça, a fórmula de compasso varia ao longo da partitura, ou seja, nem sempre se mantém a mesma. Observe que as barras de compasso foram mantidas, mas as fórmulas de compasso foram omitidas (com exceção das duas primeiras). Assim, você deve inserir as demais **fórmulas de compasso**, de acordo com o conteúdo rítmico de cada seção ou compasso. Como exemplo, os três primeiros compassos já estão com suas fórmulas assinaladas.

7. Apreciação Musical

Ouçã as quatro gravações que serão apresentadas a seguir e escreva, na tabela da página seguinte, o período provável de cada uma das peças (e/ou seu estilo, e/ou seu gênero), assim como sua formação instrumental e/ou vocal. Comente também, na coluna da direita, outros aspectos e elementos musicais que você pôde perceber em cada uma das músicas. No caso de dúvida sobre o nome de algum instrumento, procure especificar a família instrumental do mesmo (ex: cordas dedilhadas, cordas friccionadas e as distintas categorias de instrumentos de percussão e de sopro). Cada gravação será tocada uma vez; procure fazer suas anotações durante a audição da peça e no intervalo entre cada gravação.

	Período, estilo e/ou gênero	Instrumentos, vozes e formações	Outros aspectos e elementos das peças
Peça I			
Peça II			
Peça III			
Peça IV			

7-A. História da Música e Estruturação Musical

(OBS: somente para os candidatos de Bacharelado em INSTRUMENTO e CANTO)

Nas linhas da página 7, elabore uma dissertação a respeito de uma das *peças obrigatórias* que você preparou para tocar ou cantar na **Prova Prática**. Indique o nome da peça e discorra sobre o compositor e elementos musicais da obra (como o estilo, a forma, o gênero, aspectos estruturais, técnicos e interpretativos, o contexto histórico e outros que julgar relevantes). Na redação, você deve apontar os elementos da peça que são característicos de seu período histórico ou estilo, baseando-se na bibliografia da prova. Não é preciso abordar todos os aspectos, mas sim demonstrar um bom conhecimento sobre elementos musicais e históricos da obra em questão. Se desejar, utilize a página 8 como rascunho.

7-B. História da Música e Estruturação Musical

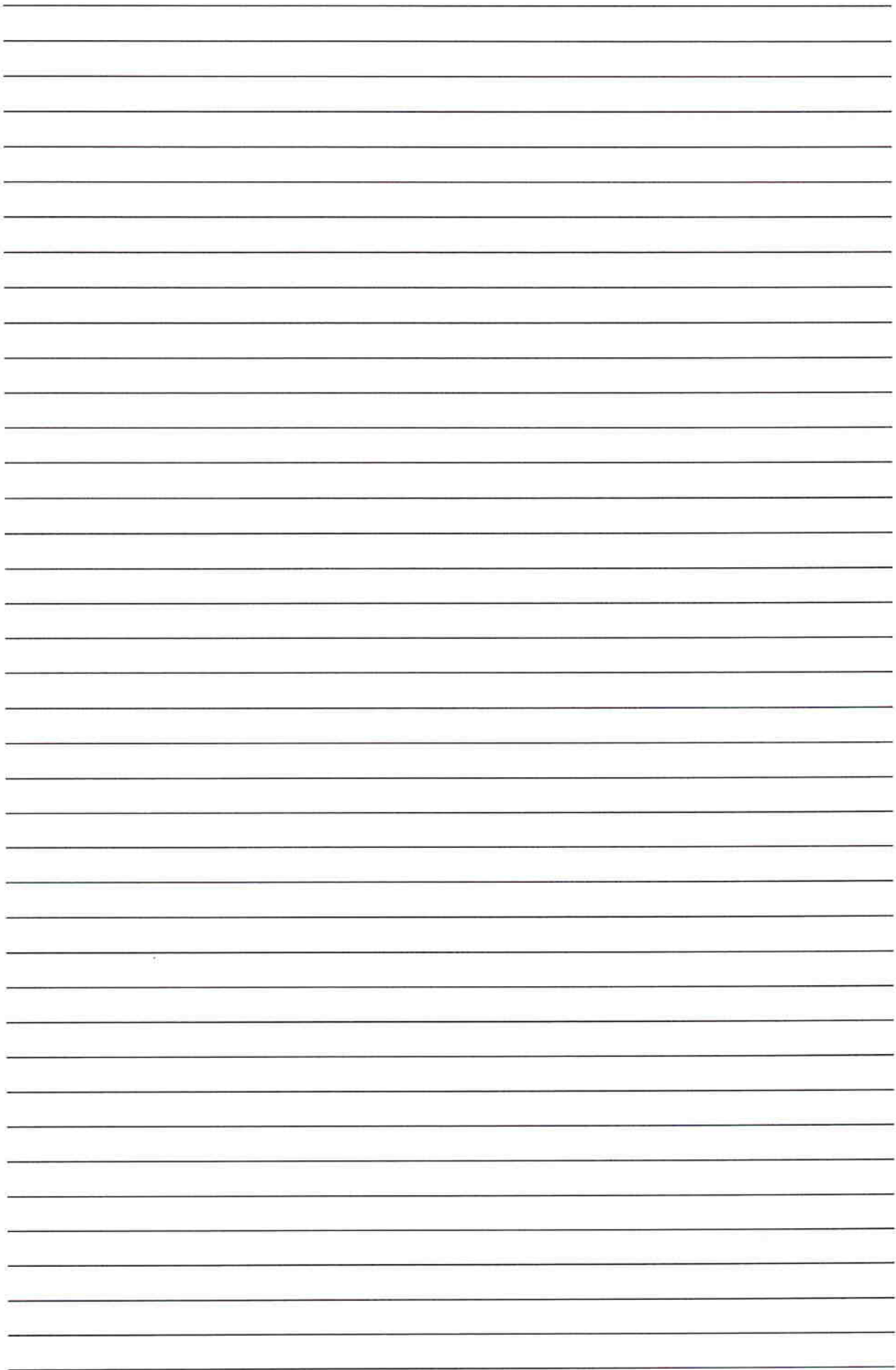
(OBS: somente para os candidatos de Bacharelado em COMPOSIÇÃO e REGÊNCIA)

Nas linhas da página 7, elabore uma dissertação a respeito da *peça erudita de livre escolha* que você preparou para tocar na **Prova Prática**. Indique o nome da peça e discorra sobre o compositor e elementos musicais da obra (como o estilo, a forma, o gênero, aspectos estruturais, técnicos e interpretativos, o contexto histórico e outros que julgar relevantes). Na redação, você deve apontar os elementos da peça que são característicos de seu período histórico ou estilo, baseando-se na bibliografia da prova. Não é preciso abordar todos os aspectos, mas sim demonstrar um bom conhecimento sobre elementos musicais e históricos da obra em questão. Se desejar, utilize a página 8 como rascunho.

7-C. História da Música e Estruturação Musical

(OBS: somente para os candidatos de LICENCIATURA)

Nas linhas da página 7, elabore uma dissertação a respeito da *peça de livre escolha* que você preparou para tocar ou cantar na **Prova Prática**. Indique o nome da peça e discorra sobre o compositor e elementos musicais da obra (como o estilo, a forma, o gênero, aspectos estruturais, técnicos e interpretativos, o contexto histórico e outros que julgar relevantes). Na redação, você deve apontar os elementos da peça que são característicos de seu período histórico ou estilo, baseando-se na bibliografia da prova. Não é preciso abordar todos os aspectos, mas sim demonstrar um bom conhecimento sobre elementos musicais e históricos da obra em questão. Se desejar, utilize a página 8 como rascunho.



RASCUNHO (não será considerado na correção)

The image displays a series of 12 blank musical staves, arranged vertically. Each staff is composed of five horizontal lines, providing a template for musical notation. The staves are completely empty, intended for a student to write a draft of their musical composition.